

中華民國113年度

新 北 市 總 預 算 案

新北市政府教育局主管

新北市地方教育發展基金
新北市新店區雙城國民小學

附屬單位預算之分預算
(非營業部分)

新北市新店區雙城國民小學編

新北市新店區雙城國民小學
新北市地方教育發展基金
目 次
中 華 民 國 113 年度

一、業務計畫及預算說明.....	第	1	-	4	頁
二、預算主要表					
1、基金來源、用途及餘絀預計表.....	第	5	-	5	頁
2、基金來源、用途及餘絀預計表說明.....	第	6	-	6	頁
3、現金流量預計表.....	第	7	-	7	頁
三、預算明細表					
1、基金來源明細表.....	第	8	-	8	頁
2、基金用途明細表.....	第	9	-	11	頁
四、預算附表					
單位(或計畫)成本分析表.....	第	12	-	12	頁
五、預算參考表					
1、5年來主要業務計畫分析表.....	第	13	-	13	頁
2、員工人數彙計表.....	第	14	-	14	頁
3、用人費用彙計表-依人員別.....	第	16	-	17	頁
4、用人費用彙計表-依用途別.....	第	18	-	19	頁
5、各項費用彙計表.....	第	20	-	22	頁
六、附 錄					
1、預計平衡表.....	第	23	-	23	頁
2、資本資產明細表.....	第	24	-	24	頁

新 北 市 新 店 區 雙 城 國 民 小 學

新 北 市 地 方 教 育 發 展 基 金

業務計畫及預算說明

中華民國 113 年度

壹、基金概況

一、設立宗旨及願景

- (一)本校依據「國民教育法」之規定辦理，以養成德、智、體、群、美五育均衡發展之健全國民為宗旨。
- (二)本校自 99 年度起依教育經費編列與管理法第 13 條規定設置「新北市地方教育發展基金」，以促進教育健全發展，提昇教育經費運用績效。

二、施政重點

- (一)培育五育兼備，多元性向發展之健全國民。
- (二)加強生活教育，引導人生正確價值方向和行為態度。
- (三)陶冶並平衡身心發展，促進並調和群己關係。
- (四)結合家長及社區資源，豐富教學活動並落實弱勢照顧。
- (五)精進教師專業知能，辦理教師專業評，建立優質專業形象。

三、組織概況

本校設置校長 1 人，綜理全校校務，下設教務處、學務處、總務處、輔導室、附設幼兒園、人事室及會計室等單位，員額編制教師 50 人、教保員 2 人、專業運動教練 1 人、職員 5 人、工友 2 人、廚工 1 人，共計 62 人。

四、基金歸類及屬性

本基金係預算法第 4 條第 1 項第 2 款所定，特定收入來源，供特殊用途之特別收入基金，並編製附屬單位預算。

貳、業務計畫

單位：新臺幣千元

一、基金來源

來源別	本年度預算數	實施內容
勞務收入	32	服務收入 3 萬 2 千元。
財產收入	180	權利金收入 18 萬元。
政府撥入收入	81,883	公庫撥款收入 8,188 萬 3 千元。
教學收入	1,130	學雜費收入 113 萬元。
其他收入	15	雜項收入 1 萬 5 千元。

二、基金用途

業務計畫	本年度預算數	實施內容
國民教育業務計畫	83,560	本年度預算編列 8,356 萬元，計有普通班 23 班、特教班 1.5 班、附設幼兒園 3 班，合計 27.5 班，學生人數 698 人；本計畫擬新購各科教學設備，充實各科教材，以提高教學效能，革新教學方法；辦理場地開放、藝文競賽、數位教學、科學推廣、學生輔導等項目，以期透過各項活動，強健學生身心體魄，增進學生生活智慧；配合校務推動行政處室支援工作，進而增進運作效能。
建築及設備業務計畫	80	本年度預算編列 8 萬元，計有其他設備 8 萬元，辦理充實各項教學及辦公設備。

參、預算概要

一、基金來源及用途之預計

(一)本年度基金來源 8,324 萬元，較上年度預算數 7,763 萬 7 千元，增加 560 萬 3 千元，約 7.22%，主要係公庫撥款增加所致。

(二)本年度基金用途 8,364 萬元，較上年度預算數 7,778 萬 7 千元，增加 585 萬 3 千元，約 7.52%，主要係增班經費增加所致。

二、基金餘絀之預計

本年度基金來源及用途相抵後，差短為 40 萬元，較上年度預算數 15 萬元，增加 25 萬元，約 166.67%，將移用以前基金餘額 40 萬元支應。

三、補辦預算事項：無。

肆、以前年度計畫實施成果概述

一、前（111）年度計畫實施成果概述：基金來源決算數 8,721 萬 94 元，基金用途決算數 8,514 萬 1,537 元，賸餘數 206 萬 8,557 元。

二、上年度已過期間（112 年 1 月 1 日至 6 月 30 日止）計畫實施成果概述：

(一)基金來源部分：勞務收入 1 萬 7,320 元、財產收入 9 萬 3,546 元、政府撥入收入 5,573 萬 9,031 元、其他收入 1 萬 2,069 元。

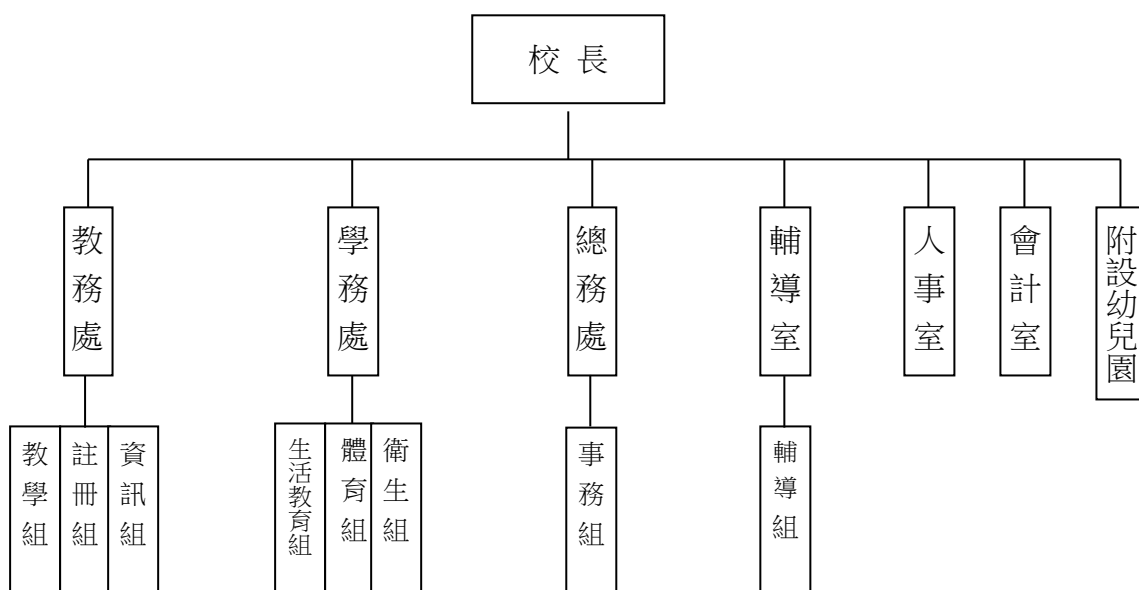
(二)基金用途部分：國民教育業務計畫 4,987 萬 1,526 元。

(三)總計 112 年上半年賸餘數 599 萬 440 元。

伍、組織系統圖

新北市新店區雙城國民小學

組 織 系 統 圖



員額編制表																						
教育人員					公務人員													技工工友				編制員額總計
總班級數	總教師人數	校長	教保員	專任運動教練	組長	幹事	護理師或護士	營養師	主任(人)	助理員(人)	書記(人)	人事管理員	主任(會)	佐理員(會)	會計員	留用人員	合計	技工	工友	廚工	合計	
27.5	50	1	2	1		2	1		1						1		5		2	1	3	62

新北市新店區雙城國民小學
 新北市地方教育發展基金
基金來源、用途及餘絀預計表
 中華民國113年度

單位：新臺幣千元

前年度決算數	項 目	本年度預算數	上年度預算數	比較增減(一)
87,210	基金來源	83,240	77,637	5,603
0	徵收及依法分配收入	0	0	0
0	違規罰款收入	0	0	0
35	勞務收入	32	32	0
35	服務收入	32	32	0
180	財產收入	180	260	-80
178	權利金收入	180	260	-80
2	利息收入	0	0	0
85,958	政府撥入收入	81,883	76,372	5,511
85,958	公庫撥款收入	81,883	76,372	5,511
1,027	教學收入	1,130	948	182
1,027	學雜費收入	1,130	948	182
10	其他收入	15	25	-10
10	雜項收入	15	25	-10
85,142	基金用途	83,640	77,787	5,853
84,983	國民教育計畫	83,560	77,567	5,993
84,983	國民小學教育	83,560	77,567	5,993
159	建築及設備計畫	80	220	-140
0	營建及修建工程	0	0	0
0	交通及運輸設備	0	0	0
159	其他設備	80	220	-140
2,069	本期賸餘（短絀一）	-400	-150	-250
794	期初基金餘額	2,713	644	2,069
0	解繳公庫	0	0	0
2,863	期末基金餘額	2,313	494	1,819

備註：

新北市新店區雙城國民小學
新北市地方教育發展基金
基金來源、用途及餘絀預計表說明
中華民國 113 年度

壹、基金來源：

- 一、勞務收入：本年度預算數為 3 萬 2 千元，主要為場地租借收入 3 萬 2 千元。
- 二、財產收入：本年度預算數為 18 萬元，主要為食品及文具委外販售權利金收入 18 萬元。
- 三、政府撥入收入：本年度預算數為 8,188 萬 3 千元，主要為市庫撥款收入 8,188 萬 3 千元。
- 四、教學收入：本年度預算數為 113 萬元，主要為幼兒園學費收入 100 萬元、幼兒園學生活動費收入 13 萬元。
- 五、其他收入：本年度預算數為 1 萬 5 千元，主要為資源回收收入 1 萬 5 千元。

貳、基金用途：

- 一、國民教育業務計畫：本年度預算數為 8,356 萬元，主要擬新購各科教學設備，充實各科教材，以提高教學效能，革新教學方法；辦理場地開放、藝文競賽、數位教學、科學推廣、學生輔導等項目，以期透過各項活動，強健學生身心體魄，增進學生生活智慧；配合校務推動行政處室支援工作，進而增進運作效能。
- 二、建築及設備業務計畫：本年度預算數為 8 萬元，其他設備 8 萬元，主要係辦理購置教學設備及雜項設備以改善教學環境，增進教學效能。

新北市新店區雙城國民小學
 新北市地方教育發展基金
現金流量預計表
 中華民國113年度

單位：新臺幣千元

項	目	預	算	數	說	明
業務活動之現金流量						
本期賸餘(短絀)				-400		
調整非現金項目				0		
流動資產淨減(淨增)				0		
流動負債淨增(淨減)				0		
業務活動之淨現金流入(流出)				-400		
其他活動之現金流量						
增加短期債務及其他負債				0		
增加其他負債				0		
增加其他資產				0		
增加其他資產				0		
其他活動之淨現金流入(流出)				0		
現金及約當現金之淨增(淨減)				-400		
期初現金及約當現金				13,632		
期末現金及約當現金				13,232		

註：

新北市新店區雙城國民小學
 新北市地方教育發展基金
基金來源明細表
 中 華 民 國 113年 度

單位：新臺幣千元

科目及業務項目	單 位	預 算 數			說 明
		數量 (業務量)	利(費)率	金 額	
勞務收入				32	
服務收入	年	1	32,000	32	場地租借(收支併列)
財產收入				180	
權利金收入	年	1	180,000	180	食品及文具委外販售權利金(收支併列)
政府撥入收入				81,883	
公庫撥款收入	年	1	81,883,000	81,883	市庫撥款收入
教學收入				1,130	
學雜費收入	期	2	500,000	1,000	學費-幼兒園
學雜費收入	期	2	65,000	130	學生活動費(收支併列)-幼兒園
其他收入				15	
雜項收入	年	1	15,000	15	資源回收(收支併列)
總 計：				83,240	

新北市新店區雙城國民小學
 新北市地方教育發展基金
基金用途明細表
 中華民國113年度

單位：新臺幣千元

前年度 決算數	業務計畫及 用途別科目	本年度 預算數	上年度 預算數	計畫內容說明
84,983	53 國民教育計畫	83,560	77,567	
84,983	532 國民小學教育	83,560	77,567	
80,530	1 用人費用	77,751	72,805	
47,239	11 正式員額薪資	44,488	40,724	
43,925	113 職員薪金	43,470	39,806	教職員薪資
2,605		0	0	
709	114 工員工資	500	400	廚工薪資
0		518	518	工友薪資
2,380	12 聘僱及兼職人員薪資	54	52	
1,539	124 兼職人員酬金	0	0	
678		0	0	
164		0	0	
0		54	52	國小兼任輔導教師減課鐘點費
846	13 加(夜)班費	846	843	
846	134 未休假加班費	846	843	未休假加班費
9,914	15 獎金	11,100	11,100	
4,842	151 考績獎金	5,000	5,000	教職員工考績獎金
5,044	152 年終獎金	6,100	6,100	教職員工年終獎金
28		0	0	
14,143	16 退休及卹償金	14,055	13,995	
430	161 職員退休及離職金	500	440	長期代理代課教師退職準備金
13,713		0	0	
0		9,371	9,371	教職員退休金、撫慰金、獎勵金
0		4,184	4,184	教職員退撫基金提撥
6,009	18 福利費	7,208	6,091	
4,617	181 分擔員工保險費	5,600	5,000	教職員工公保、勞保、健保
38	183 傷病醫藥費	76	88	教職員健康檢查費
355	18Y 其他福利費	500	300	教職員休假補助費(10日內)
998		1,020	699	公教人員各項補助(婚喪及生育補助、子女教育補助相關費用)
0		12	4	教職員休假補助費(逾10日)
2,734	2 服務費用	3,964	3,135	
917	21 水電費	1,451	1,003	
0	212 工作場所電費	294	0	學校教室冷氣電費
772		947	823	電費
144	214 工作場所水費	210	180	水費
37	22 郵電費	150	127	
0	221 郵費	90	79	郵資
37	222 電話費	60	48	電話費
20	23 旅運費	20	20	
20	231 國內旅費	20	20	校外教學-國內旅費
367	25 修理保養及保固費	797	542	
61	252 一般房屋修護費	100	61	辦公房屋修繕
150		0	0	

新北市新店區雙城國民小學
 新北市地方教育發展基金
基金用途明細表
 中華民國113年度

單位：新臺幣千元

前年度 決算數	業務計畫及 用途別科目	本年度 預算數	上年度 預算數	計畫內容說明
102252	一般房屋修護費	180	260	食品及文具委外販售權利金(收支併列)-辦公房屋相關建物修繕
17255	機械及設備修護費	42	16	電腦設備及維護管理費
0257	雜項設備修護費	20	0	校園AED維護費
14		32	32	場地租借(收支併列)-雜項設備修護費
0		400	150	充實各項教學及辦公設備
23		23	23	飲水設備維護費
1,25427	一般服務費	1,411	1,308	
370279	外包費	60	60	校園保全服務費
0		312	312	庶務性工作委外辦理費用
77827D	計時與計件人員酬金	856	818	校園門禁安全維護費-僱用專人值勤2人薪資、保險、年終工作獎金及退職準備金
10627F	體育活動費	183	118	教職員工文康活動費
6828	專業服務費	63	63	
28285	講課鐘點、稿費、出席審查及查詢費	21	21	社團活動經費-鐘點費
28287	委託檢驗(定)試驗認證費	30	30	高低壓供電電氣技工維護費
1228Y	其他專業服務費	12	12	校園環境維護費用
7229	公共關係費	72	72	
72291	公共關係費	72	72	應業務需要加強公共關係之費用
6963	材料及用品費	765	745	
69632	用品消耗	765	745	
416321	辦公(事務)用品	0	0	
120		0	0	
108		130	108	學生活動費(收支併列)-幼兒園-辦公及教學相關用品
0		438	431	辦公費-辦公及教學相關用品
4323	農業與園藝用品及環境美化費	15	25	資源回收(收支併列)-校園綠美化環境費用
4328	醫療用品(非醫療院所使用)	4	4	健康中心衛生保健費
2832Y	其他用品消耗	36	35	運動會相關經費
16		0	0	
0		8	8	特教班常年事務費
0		120	120	體育班相關經費
0		6	6	推動學校健康促進政策經費
0		8	8	特教班教材編輯費

新北市新店區雙城國民小學
 新北市地方教育發展基金
基金用途明細表
 中華民國113年度

單位：新臺幣千元

前年度 決算數	業務計畫及 用途別科目		本年度 預算數	上年度 預算數	計畫內容說明
1,022	7	會費、捐助、補助、分攤、照護、救濟與交流活動費	1,080	882	
962	72	捐助、補助與獎助	996	790	
881	726	獎助學員生給與	32	33	國小低收入戶學生助學金
0			15	12	國小原住民學生獎學金
0			859	663	低收入戶、中低收入戶、身心障礙及家庭突遭變故學生午餐補助
81	72Y	其他捐助、補助與獎助	32	30	國小兒童節禮物
0			52	46	教師節紀念品
0			6	6	幼兒園兒童節禮物
51	74	補貼、獎勵、慰問、照護與救濟	44	52	
30	743	獎勵費用	32	34	資深優良教師獎勵金
14	744	慰問、照護及濟助金	12	18	退休(職)人員三節慰問金
7			0	0	
10	75	競賽及交流活動費	40	40	
10	751	技能競賽	40	40	參加各項競賽活動相關費用
159	5M	建築及設備計畫	80	220	
159	5M4	其他設備	80	220	
159	5	購建固定資產、無形資產、非理財目的之長期投資及營舍與設施工程支出	80	220	
159	51	購建固定資產	80	220	
28	514	購置機械及設備	0	20	
19			60	80	充實各項教學及辦公設備
112	516	購置雜項設備	20	20	充實學校館藏圖書
0			0	100	
85,142		總計	83,640	77,787	

新北市新店區雙城國民小學
 新北市地方教育發展基金
 單位（或計畫）成本分析表
 中華民國 113 年度

單位：新臺幣千元

計 畫 別	單位	單位成本 (元)或 平 均 利 (費) 率	數量	預 算 數	說 明
國民教育計畫				83,560	
國民小學教育				83,560	
建築及設備計畫				80	
其他設備				80	
合 計				83,640	

新北市新店區雙城國民小學
 新北市地方教育發展基金
 5 年來主要業務計畫分析表

中 華 民 國 113 年 度

單位：新臺幣千元

年 度 及 項 目	單位	數量	單位成 本(元)或平 均利(費)率	預（決）算 數	說 明
本年度預算數				83,640	
國民教育計畫				83,560	
建築及設備計畫				80	
上年度預算數				77,787	
國民教育計畫				77,567	
建築及設備計畫				220	
前年度決算數				85,142	
國民教育計畫				84,983	
建築及設備計畫				159	
110年度決算數				81,123	
國民教育計畫				80,122	
建築及設備計畫				1,002	
109年度決算數				79,906	
國民教育計畫				79,169	
建築及設備計畫				737	

單位:人

註1：1.聘用及約僱人員係指基金按其法定組織編制，依「聘用人員聘用條例」及「行政院與所屬中央及地方各機關約僱人員僱用辦法」規定聘用或約僱之人員，非依前開規定之聘僱人員，概不列入本表。
2.其他兼任人員係指有關機關兼辦基金業務之現職人員，應說明領有兼職酬金之人數。

註2：僱用專人值勤2人。

本頁空白

新北市新店區
 新北市地方
 用人費用
 中華民國

[illegible]

1、「計時與計件人員酬金」：僱用專人值勤人員856千元。

2、考績獎金：依公務人員考績法第7、8、12條暨公立高級中等以下學校教師成績考核辦法第4條等規定，預算人數60人，預算金額為5,000千元。年終獎金：依據行政院各年度訂定之軍公教人員年終工作獎金發給注意事項，預算人數60人，預算金額為6,100千元。

雙城國民小學
教育發展基金
彙計表
113年度

單位：新臺幣千元

卹償金	資遣費	福 利 費				提繳費	合 計	兼任人員 用人費用	總 計
卹償金		分擔保 險費	傷病醫 藥費	提撥福 利金	其他				
		5,600	76		1,532		77,697	54	77,751
		5,600	76		1,532		77,697	54	77,751
		5,600	76		1,532		68,326		68,326
								54	54
							9,371		9,371

新北市新店區
 新北市地方
用人費用
 中華民國

科 目	正式員 額薪資	聘僱人 員薪資	加(夜) 班費	津 貼	獎 金			退休及
					年終獎金	考績獎金	其他	退休金
總 計	44,488		846		6,100	5,000		14,055
國民教育計畫	44,488		846		6,100	5,000		14,055
職員薪金	43,470							
工員工資	1,018							
兼職人員酬金								
未休假加班費			846					
考績獎金						5,000		
年終獎金					6,100			
職員退休及離職金								14,055
分擔員工保險費								
傷病醫藥費								
其他福利費								

1、「計時與計件人員酬金」：僱用專人值勤人員856千元。

2、考績獎金：依公務人員考績法第7、8、12條暨公立高級中等以下學校教師成績考核辦法第4條等規定，預算人數60人，預算金額為5,000千元。年終獎金：依據行政院各年度訂定之軍公教人員年終工作獎金發給注意事項，預算人數60人，預算金額為6,100千元。

雙城國民小學
教育發展基金
彙計表
113年度

單位：新臺幣千元

卹償金	資遣費	福 利 費				提繳費	合 計	兼任人員 用人費用	總 計
		分擔保 險費	傷病醫 藥費	提撥福 利金	其他				
		5,600	76		1,532		77,697	54	77,751
		5,600	76		1,532		77,697	54	77,751
							43,470		43,470
							1,018		1,018
								54	54
							846		846
							5,000		5,000
							6,100		6,100
							14,055		14,055
		5,600					5,600		5,600
			76				76		76
					1,532		1,532		1,532

新北市新店區雙城國民小學
 新北市地方教育發展基金
各項費用彙計表
 中華民國113年度

單位：新臺幣千元

前 年 度 決 算 數	上 年 度 預 算 數	科 目	本 年 度 預 算 數				
			合 計	國民教育計畫	建築及設備計畫		
80,530	72,805	用人費用	77,751	77,751	0		
47,239	40,724	正式員額薪資	44,488	44,488	0		
46,530	39,806	職員薪金	43,470	43,470	0		
709	918	工員工資	1,018	1,018	0		
2,380	52	聘僱及兼職人員薪資	54	54	0		
2,380	52	兼職人員酬金	54	54	0		
846	843	加（夜）班費	846	846	0		
846	843	未休假加班費	846	846	0		
9,914	11,100	獎金	11,100	11,100	0		
4,842	5,000	考績獎金	5,000	5,000	0		
5,072	6,100	年終獎金	6,100	6,100	0		
14,143	13,995	退休及卹償金	14,055	14,055	0		
14,143	13,995	職員退休及離職金	14,055	14,055	0		
6,009	6,091	福利費	7,208	7,208	0		
4,617	5,000	分擔員工保險費	5,600	5,600	0		
38	88	傷病醫藥費	76	76	0		
1,354	1,003	其他福利費	1,532	1,532	0		
2,734	3,135	服務費用	3,964	3,964	0		
917	1,003	水電費	1,451	1,451	0		
772	823	工作場所電費	1,241	1,241	0		
144	180	工作場所水費	210	210	0		
37	127	郵電費	150	150	0		
	79	郵費	90	90	0		
37	48	電話費	60	60	0		
20	20	旅運費	20	20	0		
20	20	國內旅費	20	20	0		
367	542	修理保養及保固費	797	797	0		
313	321	一般房屋修護費	280	280	0		
17	16	機械及設備修護費	42	42	0		
37	205	雜項設備修護費	475	475	0		

新北市新店區雙城國民小學
 新北市地方教育發展基金
各項費用彙計表
 中華民國113年度

單位：新臺幣千元

前 年 度 決 算 數	上 年 度 預 算 數	科 目	本 年 度 預 算 數				
			合 計	國民教育計畫	建築及設備計畫		
1,254	1,308	一般服務費	1,411	1,411	0		
370	372	外包費	372	372	0		
778	818	計時與計件人員酬金	856	856	0		
106	118	體育活動費	183	183	0		
68	63	專業服務費	63	63	0		
28	21	講課鐘點、稿費、出席審查及查詢費	21	21	0		
28	30	委託檢驗(定)試驗認證費	30	30	0		
12	12	其他專業服務費	12	12	0		
72	72	公共關係費	72	72	0		
72	72	公共關係費	72	72	0		
696	745	材料及用品費	765	765	0		
696	745	用品消耗	765	765	0		
644	539	辦公（事務）用品	568	568	0		
4	25	農業與園藝用品及環境美化費	15	15	0		
4	4	醫療用品(非醫療院所使用)	4	4	0		
44	177	其他用品消耗	178	178	0		
159	220	購建固定資產、無形資產、非理財目的之長期投資及營舍與設施工程支出	80	0	80		
159	220	購建固定資產	80	0	80		
47	100	購置機械及設備	60	0	60		
112	120	購置雜項設備	20	0	20		
1,022	882	會費、捐助、補助、分攤、照護、救濟與交流活動費	1,080	1,080	0		
962	790	捐助、補助與獎助	996	996	0		
881	708	獎助學員生給與	906	906	0		

新北市新店區雙城國民小學
 新北市地方教育發展基金
各項費用彙計表
 中華民國113年度

單位：新臺幣千元

前 決 算 數	上 年 度 預 算 數	科 目	本 年 度 預 算 數				
			合 計	國民教育計 畫	建築及設備 計畫		
81	82	其他捐助、補助與 獎助	90	90	0		
51	52	補貼、獎勵、慰 問、照護與救濟	44	44	0		
30	34	獎勵費用	32	32	0		
21	18	慰問、照護及濟助 金	12	12	0		
10	40	競賽及交流活動費	40	40	0		
10	40	技能競賽	40	40	0		
85,142	77,787	合 計	83,640	83,560	80		

新北市新店區雙城國民小學
 新北市地方教育發展基金
預計平衡表
 中華民國113年12月31日

單位：新臺幣千元

111年12月31日 實 際 數	科 目	113年12月31日 預 計 數	112年12月31日 預 計 數	比較增減
13,904	資 產 合 計	13,354	13,754	-400
13,904	資 產	13,354	13,754	-400
13,904	流動資產	13,354	13,754	-400
13,782	現金	13,232	13,632	-400
13,782	銀行存款	13,232	13,632	-400
122	預付款項	122	122	0
122	預付費用	122	122	0
0	其他資產	0	0	0
0	什項資產	0	0	0
172,148	代管資產	172,148	172,148	0
-172,148	應付代管資產	-172,148	-172,148	0
11,041	負 債	11,041	11,041	0
10,507	流動負債	10,507	10,507	0
10,507	應付款項	10,507	10,507	0
10,507	應付代收款	10,507	10,507	0
534	其他負債	534	534	0
534	什項負債	534	534	0
534	存入保證金	534	534	0
0	暫收及待結轉帳 項	0	0	0
2,863	基金餘額	2,313	2,713	-400
2,863	基金餘額	2,313	2,713	-400
2,863	基金餘額	2,313	2,713	-400
2,863	累積餘額	2,313	2,713	-400
13,904	負債及基金餘額合計	13,354	13,754	-400

信託代理與保證資產
保證品

0 信託代理與保證負債
0 應付保證品

0
0

新北市新店區雙城國民小學

新北市地方教育發展基金

資本資產明細表

中華民國113年度

單位：新臺幣千元

項 目	取得成本 (期初餘額)	以前年度 累計折舊/ 長期投資 評價	本 年 度 變 動					本年度累 計折舊/長 期投資評 價變動數	期末餘額
			增 加		減 少		主要增減 原因說明		
			金 額	類型	金 額	類型			
非理財目的之長期投資									
土地									
土地改良物	900								900
房屋及建築	630	49						41	540
機械及設備	8,123	5,960	60	(1)				965	1,258
交通及運輸設備	675	506						62	107
雜項設備	13,716	7,197	20	(1)				767	5,772
購建中固定資產									
租賃資產									
租賃權益改良									
電腦軟體									
權利									
發展中之無形資產									
其他無形資產									
遞耗資產									
其他									
合計	24,044	13,711	80					1,836	8,577

註：